



Vojenská nemocnice Brno

Zábrdovická 3, 636 00 Brno

tel.: 973 445 577; 973 445 464

fax: 973 445 611

www.vnbrno.cz e-mail: sekretariat@vnbrno.cz

Schvaluji:

plk. Ing. Antonín VODÁK

Ředitel Vojenské nemocnice Brno

VOJENSKÁ NEMOCNICE BRNO VÝROČNÍ ZPRÁVA 2011



V souladu s právními předpisy, zejména zákonem č. 106/1999 Sb., o svobodném přístupu k informacím, ve znění pozdějších předpisů, zveřejňuje Vojenská nemocnice Brno

VÝROČNÍ ZPRÁVU 2011

S NÁSLEDUJÍCÍM OBSAHEM:

1 ZÁKLADNÍ IDENTIFIKAČNÍ ÚDAJE	3
2 ORGANIZAČNÍ STRUKTURA	4
3 LÉČEBNÁ PÉČE	6
4 SPOKOJENOST PACIENTŮ A ZAMĚSTNANCŮ	10
5 EKONOMIKA A FINANCE	11
6 PERSONALISTIKA A OSOBNÍ NÁKLADY	17

Organizace:	VOJENSKÁ NEMOCNICE BRNO		
Sídlo:	Zábrdovická 3, 636 00 Brno		
Identifikační číslo:	60555530	Internetové stránky:	www.vnbrno.cz
Telefon:	973 445 577	Elektronická pošta:	sekretariat@vnbrno.cz
Fax:	973 445 611	Úřední hodiny:	Po-Pá: 7.00-15.30

1 ZÁKLADNÍ IDENTIFIKAČNÍ ÚDAJE

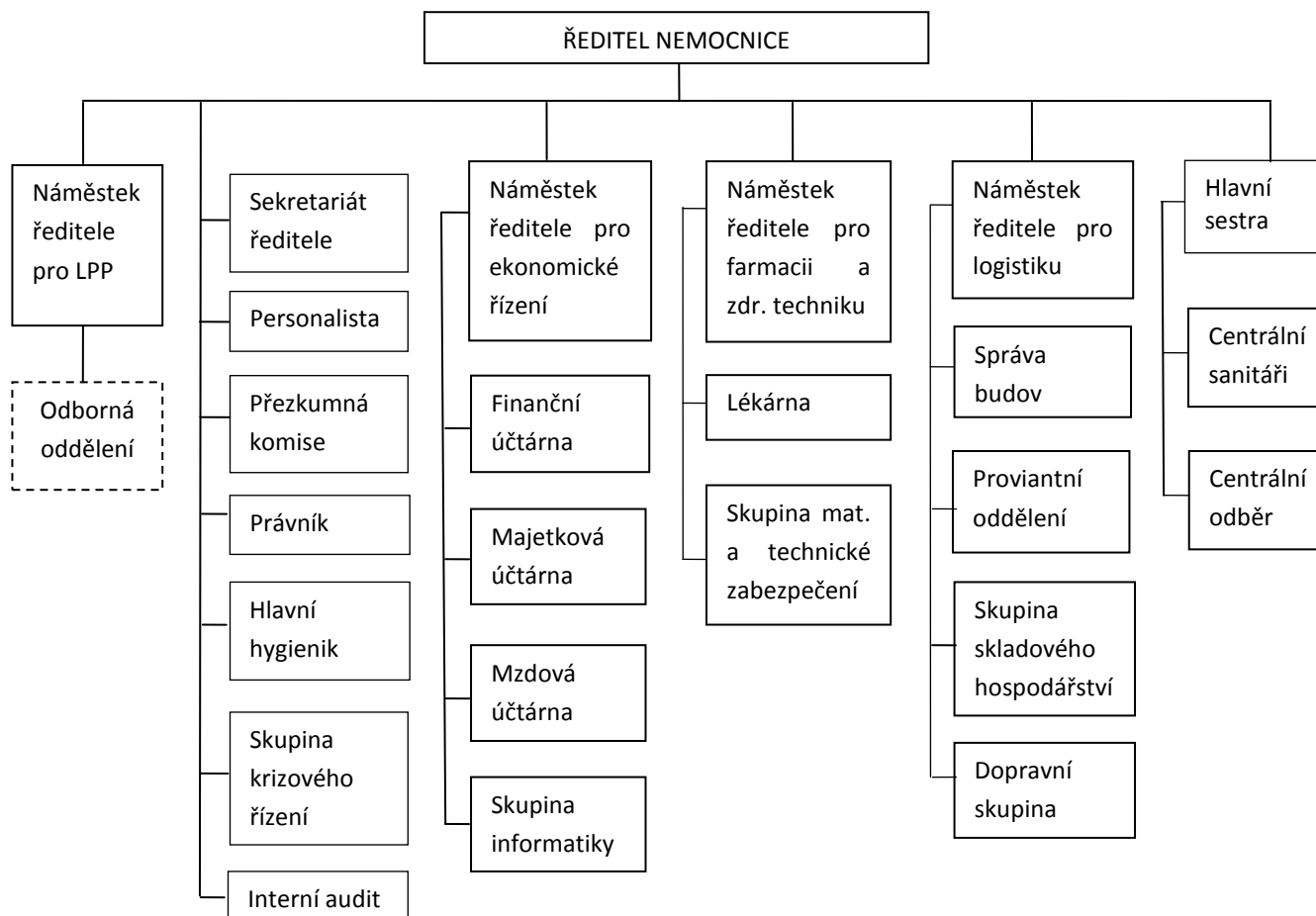
Název:	Vojenská nemocnice Brno
Právní forma:	Příspěvková organizace
Sídlo:	Zábrdovická 3, 636 00 Brno
IČO:	60555530
Zřizovatel:	Ministerstvo obrany České republiky
Datum vzniku:	1. 7. 1994
Založena dne:	Rozkazem Ministerstva obrany č. 22 ze dne 30. 6. 1994
Hlavní činnost:	<ul style="list-style-type: none">● Poskytování komplexní zdravotnické péče v oblasti preventivní, diagnostické, léčebné a posudkové, a to:<ul style="list-style-type: none">○ základní péče v oboru všeobecného lékařství,○ odborné péče v oborech stanovených zřizovatelem.● Zabezpečení nemocničních oddělení léčiv, zdravotnickým materiálem a zdravotnickou technikou, lékárenská činnost a klinická farmakologie.● Účast na výchovně-vzdělávací a vědecko-výzkumné činnosti, zejména na pregraduální a postgraduální přípravě lékařů a farmaceutů a na výuce a pomaturitním studiu středního zdravotnického personálu.● Poradenská a expertizní činnost v oblastech odborné činnosti VN Brno.● Zabezpečení připravenosti a mobilizační pohotovosti rozsahu stanoveném zřizovatelem.● Účast na kontrolní činnosti a úkolech zdravotnického zabezpečení vojsk podle pokynů zřizovatele.● Přeprava raněných a nemocných.

2 ORGANIZAČNÍ STRUKTURA

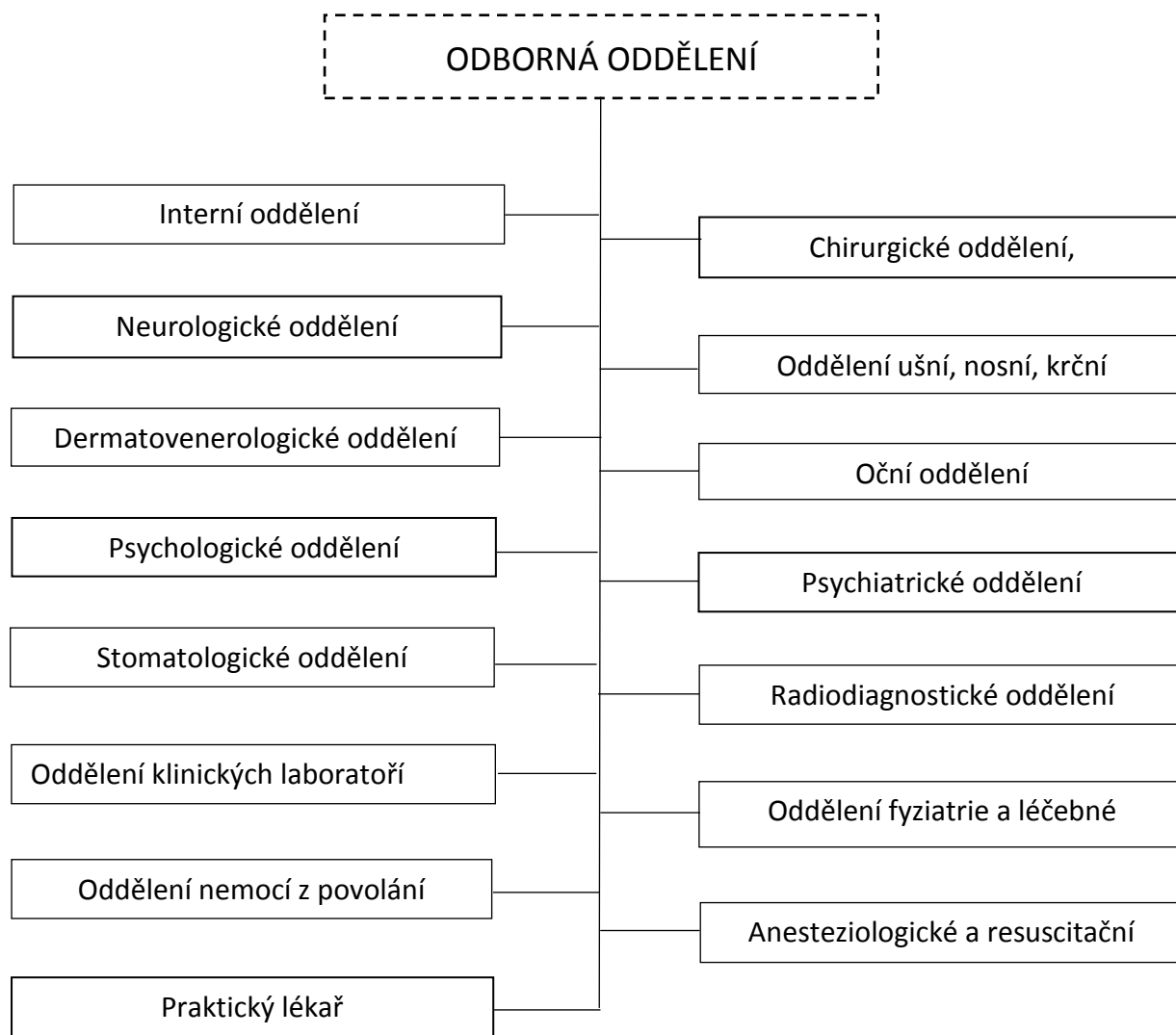
2.1 VEDENÍ NEMOCNICE

Ředitel:	plk. Ing. Antonín Vodák
Náměstek ředitele pro léčebně preventivní péči a primář rehabilitačního oddělení:	plk. MUDr. Tomáš Pešek
Náměstek ředitele pro logistiku:	plk. Ing. Viktor Hanáček
Náměstek ředitele pro farmacii:	plk. Mgr. Alois Jokeš
Náměstek ředitele pro ekonomické řízení:	Ing. Eva Pospíšilová
Hlavní sestra:	Eva Kvasnicová/ PhDr. Radka Pokojová

2.2 ORGANIZAČNÍ STRUKTURA



Odborná oddělení se dělí na 17 celků, které jsou blíže specifikovány na následující straně:



2.3 VEDENÍ ZDRAVOTNÍCH ÚSEKŮ

Oddělení:	Primář:	Vrchní sestra
Interní	plk. MUDr. Tomáš Brabec	Iveta Grundová
Neurologické	MUDr. Václav Oldřich	Jana Musilová
Dermatovenerologické	MUDr. Jindřich Rutta	Jarmila Haraštová
Psychologické	plk. PhDr. Jiří Brančík	
Stomatologické	pplk. MUDr. Jana Kremlová	Dana Vrabecová
Klinické laboratoře	pplk. RNDr. František Šprta	Hana Zlámalová
Chirurgické	plk. MUDr. Martin Stračár	Vladimíra Zbořilová
ORL	MUDr. Josef Straka	Helena Zemanová
Oční	MUDr. Stanislav Drahorád	Hana Dolanská
Psychiatrické	MUDr. Petra Tesaříková	Karel Olbrecht
Radiodiagnostické	MUDr. Milan Škorpík	Miluše Horáčková
ARO	plk. MUDr. Jiří Gai	Helena Jetelinová

3 LÉČEBNÁ PÉČE

VN Brno poskytuje péči pojištěncům všech zdravotních pojišťoven, a to na základě řádně vedených smluvních vztahů. Spádové oblasti VN Brno tvoří Vinohrady, Líšeň, Židenice a Lesná.

3.1 POSKYTNUTÁ ZDRAVOTNÍ PÉČE

Struktura ošetřovaných pacientů – pojištěnců podle unikátního rodného čísla a objemy celkem poskytnuté péče dle jednotlivých zdravotních pojišťoven zobrazuje přehled v tabulkách níže. Nejvyšší počet pacientů, kteří jsou ošetřováni ve Vojenské nemocnici Brno, je zaregistrován u Všeobecné zdravotní pojišťovny, Vojenské zdravotní pojišťovny a Zdravotní pojišťovny Ministra Vnitra. Nejméně ošetřených pacientů lze sledovat u zdravotní pojišťovny Škoda, Média a Revírní bratrské pokladny. Nízký počet ošetřených klientů zdravotní pojišťovny Média je dán skutečností, že dnem 28. března 2011 se sloučila s Všeobecnou zdravotní pojišťovnou. Klienti Zdravotní pojišťovny Média se tím stali klienty Všeobecné zdravotní pojišťovny.

STRUKTURA PACIENTŮ (RČ) PODLE POJIŠŤOVEN			
Kód	Pojišťovna	Počet ošetřených	Podíl v %
111	Všeobecná ZP	50 551	48,24
201	Vojenská ZP	24 370	23,25
205	Česká průmyslová ZP	1 755	1,67
207	Oborová ZP	4 502	4,30
209	Zaměstnanecká pojišťovna Škoda	8	0,01
211	ZP Ministerstva vnitřní ČR	20 221	19,30
213	Revírní bratrská pokladna	358	0,34
217	ZP Metal-Alliance	2 933	2,80
228	ZP Média	101	0,10
Celkem		104 799	100,00

OBJEM CELKOVÉ POSKYTNUTÉ ZDRAVOTNÍ PÉČE DLE JEDNOTLIVÝCH POJIŠŤOVEN			
Kód	Pojišťovna	V tis. Kč	Podíl v %
111	Všeobecná ZP	137 682,3	53,40
201	Vojenská ZP	58 078,7	22,53
207	Oborová ZP	8 227,7	3,19
209	Zaměstnanecká pojišťovna Škoda	8,0	0,00
211	ZP Ministerstva vnitřní ČR	42 768,0	16,59
213	Revírní bratrská pokladna	1 393,7	0,54
217	ZP Metal-Alliance	4 673,5	1,81
222	Česká průmyslová ZP	4 907,9	1,90
228	ZP Média	96,2	0,04
Celkem		257 835,9	100,00

3.2 AMBULANTNÍ A HOSPITALIZAČNÍ PÉČE

Vojenská nemocnice Brno disponovala v roce 2011 celkem 239 lůžky. K hospitalizaci bylo přijato celkem 7 017 pacientů. V daném roce bylo také ambulantně ošetřeno 143 405 pacientů a laboratorní testy a rentgeny byly vyhotoveny v 962 571 případech.

Tabulka, v níž jsou uvedeny informace týkající se hospitalizace, prezentuje využití lůžkového fondu v roce 2011, a to v celkové hodnotě 70,28 %. Nejvíce byl lůžkový fond využíván na oddělení psychiatrie, a to v hodnotě 91,14 %. Jsou-li srovnávány roky 2010 a 2011, je vhodné uvést, že došlo ke snížení počtu lůžek. Na tuto skutečnost měly vliv úsporná opatření, a to v podobě zrušení 24 lůžek na kožním oddělení a současně zřízení 10 lůžek na psychiatrii.

HOSPITALIZACE 2011		Počet lůžek	Celkem přijato	Ošetřovací dny	PDH	VLF
Chirurgie	STANDARD	56	3 337	14 792	4,36	75,96
	JIP	8	924	2 324	2,67	83,48
	Celkem	64	2 717	17 116	6,30	76,90
Interna	STANDARD	66	2 070	17 566	7,62	76,84
	JIP	7	808	2 106	3,69	85,23
	Celkem	73	2 414	19 672	8,15	77,66
Neurologie	odd. A	21	542	4 702	6,89	63,79
	JIP	5	422	1 128	4,02	64,83
	Celkem	26	773	5 830	7,56	63,99
Oční	Odd.	21	584	1 966	3,37	30,49
ORL	Odd.	25	476	3 349	7,04	40,32
Psychiatrie	Odd.	30	285	9 980	34,41	91,14
	STANDARD	209	6243	52 355	8,09	69,43
	JIP	20	774	5 558	10,28	79,46
	Celkem hospitalizace	239	7017	57 913	8,26	70,28

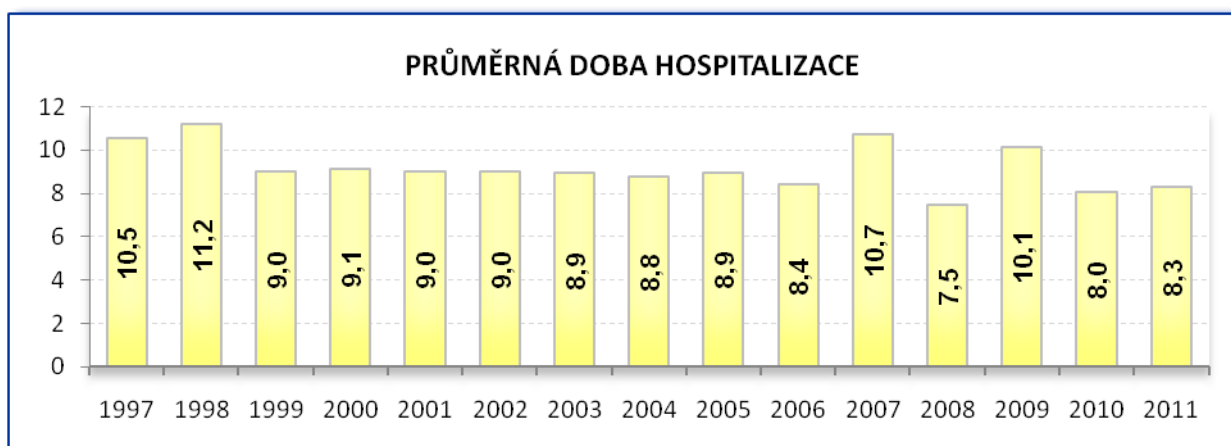
KOMPLEMENT 2011	Ošetřeno v zájmu AČR	Ošetřeno		
		Celkem	Ambulanti	Hospitalizovaní
Mikrobiologie	x	30 708	x	x
OKL	51 056	888 307	622 046	266 261
RDG	3 037	43 556	35 777	7 779

Informace týkající se ambulance popisují, že nejvíce pacientů prošlo chirurgickým a interním oddělením, což přímo souvisí s velikostí daných oddělení. Poměrně velké množství ambulantních pacientů bylo ošetřeno také na kožním oddělení. Největší počet pacientů týkající se Armády České republiky byl ošetřen na chirurgických, kožních a stomatologických ambulancích.

AMBULANCE 2011	Ošetřeno v zájmu AČR	Ošetřeno		
		Celkem	Ambulanti	Hospitalizovaní
Chirurgie	2 069	29 446	28 668	778
Interna	1 412	26 947	24 551	2 396
Neurologie	1 414	10 975	10 045	930
Kožní	2 096	17 767	17 579	188
Oční	527	12 817	12 293	524
ORL	1 341	10 252	9 795	457
Psychiatrie	176	5 302	4 940	362
Psychologie	495	2 995	2 847	148
Závodní lékař	766	11 689	11 664	25
Pracovní lékařství	1 299	2 945	2 916	29
Rehabilitace	540	4 943	2 599	2 344
Funkční dg.	181	984	927	57
Stomatologie	1 913	6 343	6 270	73
Celkem ambulance	14 229	143 405	135 094	8 311

3.3 PRŮMĚRNÁ DOBA HOSPITALIZACE

Porovnáváme-li průměrnou dobu hospitalizace v letech 2010 – 2011, lze hovořit o pozitivním vývoji. V roce 2010 byla zaznamenána celková průměrná doba hospitalizace 8,01 dne a v následujícím roce 2011 bylo zaznamenáno jen o 0,25 dne více. Průměrná doba hospitalizace v roce 2011, která byla vykazovaná za Vojenskou nemocnici Brno, činila 8,26 dne. Lze říci, že je v roce 2011 zaznamenána jedna z nejnižších hodnot průměrné doby hospitalizace, a to v porovnání let 1997 – 2011.



Tabulka níže specifikuje průměrnou dobu hospitalizace týkající se jednotlivých oddělení. Většina lůžkových oddělení vykazuje průměrnou dobu hospitalizace nižší než osm dnů. Je evidentní, že na vyšší hodnotě průměrné doby hospitalizace se podílí psychiatrické

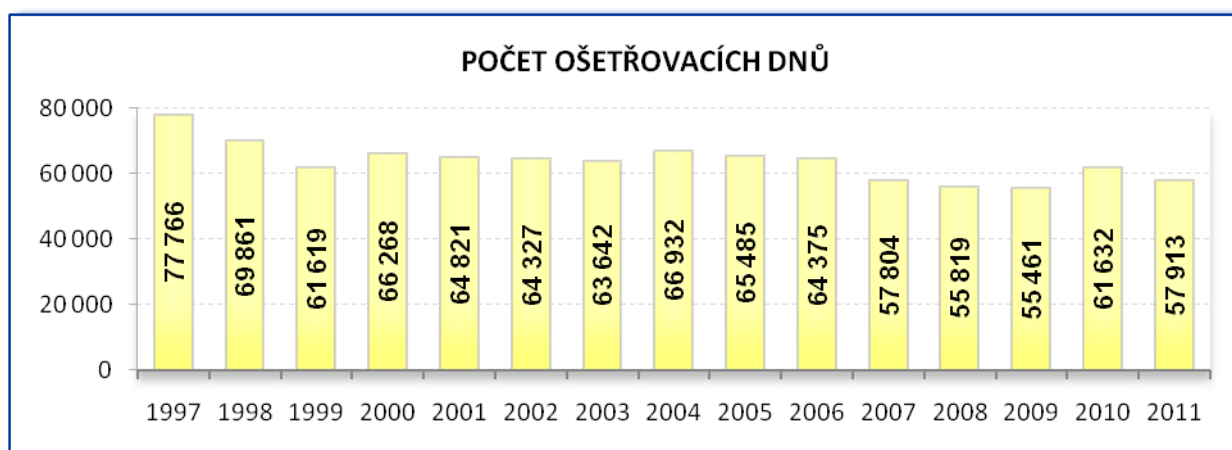
oddělení, což je dáno nutností hospitalizovat pacienty psychiatrického oddělení v dlouhodobém horizontu.

PRŮMĚRNÁ DOBA HOSPITALIZACE	2009	2010	2011
Chirurgie	13,43	9,58	6,30
Interna	9,17	8,99	8,15
Nervové	9,11	8,13	7,56
Kožní	10,31	10,04	x
Oční	3,28	5,17	3,37
ORL	7,11	7,03	7,04
Psychiatrie	35,94	34,92	34,41
Celkem	10,01	8,01	8,26

3.4 POČET OŠETŘOVACÍCH DNŮ

V roce 2011 bylo vykázáno 57 913 ošetřovacích dnů. Oproti roku 2010 se tento počet mírně snížil, a to o 3 719 dnů. Oproti roku 2009 byl již zaznamenán meziroční nárůst o 2 452 ošetřovacích dnů.

Porovnáme-li však počty ošetřovacích dnů s uplynulými roky, vykazuje daný ukazatel jednu z nižších hodnot. V tomto případě je vhodné poukázat na skutečnost, že se snížil také celkový počet lůžek. V letech 1997 – 2009 disponovala Vojenská nemocnice Brno 253 lůžky (maximum 92 345 ošetřovacích dnů), v roce 2010 se jednalo o 229 lůžek (maximum 83 585 ošetřovacích dnů) a v současném roce 2011 bylo k dispozici 239 lůžek (maximu 87 235 ošetřovacích dnů). Je tedy zřejmé, že došlo k efektivnějšímu využití lůžkového fondu.



4 SPOKOJENOST PACIENTŮ A ZAMĚSTNANCŮ

V roce 2011 proběhl celostátní hodnotící projekt pod názvem Nemocnice ČR 2011, který byl zaměřen na průzkum spokojenosti pacientů a zaměstnanců českých nemocnic. Hlasování se účastnilo celkem 30 689 pacientů (81 % respondentů hlasovalo pomocí tištěného dotazníku, 19 % přes webové stránky) a 4 095 zaměstnanců všech nemocnic (54 % respondentů hlasovalo pomocí tištěného dotazníku, 46 % přes webové stránky). Vojenská nemocnice Brno získala 3. místo v Jihomoravském kraji v oblasti spokojenosti pacientů a 2. místo v celostátní kategorii v oblasti spokojenosti zaměstnanců. Jednotlivé ocenění jsou umístěny níže.



Logo: FINANČNÍ ZDRAVÍ, SPOKOJENÍ PACIENTŮ, MOTIVOVANÍ ZAMĚSTNANCŮ, EFEKTIVNÍ PROCESY, NEJLEPŠÍ NEMOCNICE

Organizace **HealthCare Institute** uděluje titul

Nemocnice ČR 2011
OČIMA PACIENTŮ

3. místo v Jihomoravském kraji
Vojenská nemocnice Brno
Jihomoravský kraj

www.HC-INSTITUTE.org
www.Nejlepsi-Nemocnice.cz



Logo: FINANČNÍ ZDRAVÍ, SPOKOJENÍ PACIENTŮ, MOTIVOVANÍ ZAMĚSTNANCŮ, EFEKTIVNÍ PROCESY, NEJLEPŠÍ NEMOCNICE

Organizace **HealthCare Institute** uděluje titul

Nemocnice ČR 2011
OČIMA ZAMĚSTNANCŮ

kategorie Nemocnice ČR

2. místo:
Vojenská nemocnice Brno
Jihomoravský kraj

www.HC-INSTITUTE.org
www.Nejlepsi-Nemocnice.cz

EKONOMIKA A FINANCE

Vojenská nemocnice Brno dosáhla v roce 2011 kladného hospodářského výsledku, a to ve výši + 310 tis. Kč. Současně disponovala stabilním zdrojem příjmů plynoucích od zdravotních pojišťoven, samoplátců, dále z tržeb za zboží a v neposlední řadě čerpala potřebné finanční zdroje z příspěvku od zřizovatele. Řádná inventarizace majetku a závazků proběhla k 31. 12. 2011, a to v souladu se zákonem. Veškeré kontroly v roce 2011 byly provedeny řádným způsobem. U žádného z účtů nebylo prokázáno manko či jiné pochybení.

4.1 ROZVAHA

Rozvaha Vojenské nemocnice Brno je zachycena v tabulce na str. 12, dle níž lze konstatovat, že hospodaření nemocnice je vyrovnané. V celém sledovaném období je vykazován kladný hospodářský výsledek, přičemž v roce 2011 bylo dosaženo zisku ve výši + 310 tis. Kč. V daném roce také klesla výše dlouhodobého majetku, a to o 184 164 tis. Kč. Tato skutečnost se projevila také na straně vlastních zdrojů, kde je zaznamenán největší úbytek v položce vlastní jmění. Na straně aktiv a pasiv se dle bilančního pravidla nachází vyrovnaná suma ve výši 603 545 tis. Kč. Celková hodnota rozvahy se z roku 2009 na rok 2010 navýšila o 125 392 tis. Kč a z roku 2010 na 2011 naopak ponížila o 220 064 tis. Kč.

Účetní hodnota **stálých aktiv** se snížila, jelikož v roce 2011 byly změněny základní postupy pro určení odpisů dlouhodobého majetku a účtování odpisů dlouhodobého majetku a oprávek a dále potupy pro změnu metody za účelem docílení souladu při používání účetních metod v jednotlivých položkách, a to podle zákona č. 563/1991 Sb., o účetnictví, ve znění pozdějších předpisů. Veškerý odepisovaný majetek odepisuje Vojenská nemocnice Brno rovnoměrně (lineárně), a to podle Českého účetního standardu č. 708. DDHM, DDNM, ODHM a ODNM je převáděn přímo do spotřeby - jednorázově odepsán ve výši pořizovací ceny, a to při prvním vydání do používání.

Na nemovitostech neváznou žádná věcná břemena. Pokud VN Brno převádí nemovitosti, činí tak zákonným, standardním způsobem. Vojenská nemocnice Brno nevlastní žádný dlouhodobý finanční majetek ani dlouhodobé pohledávky.

Hodnota **oběžných aktiv** se v roce 2011 mírně snížila (oproti roku 2010). Jedná se o rozdíl v hodnotě 35 899 tis. Kč.

Krátkodobé pohledávky činí částku 114,265 mil. Kč. Jedná se mimo jiné o smluvní pohledávky za zdravotními pojišťovnami v době splatnosti. Za významnou položku lze tedy označit účet č. 311 - pohledávky za odběrateli, jež činí 30,5 mil. Kč. Splatnost vystavených faktur na zdravotní pojišťovny je 30 dnů.

Nelze ani opomenout pohledávky na účtu 388 – dohadné účty aktivní, kde byla k 31. 12. 2011 v souladu s platnou metodikou zaúčtována dotace na pořízení dlouhodobého majetku ve výši

skutečného čerpání, které činilo k 31. 12. 2011 částku 79 mil. Kč a dále pohledávka za Všeobecnou zdravotní pojišťovnou ve výši 4,1 mil. Kč. Celkem se jedná o částku 83,1 mil. Kč.

Finanční situace se v posledních dvou letech významně zhoršila. Finanční majetek nemocnice se v porovnání s rokem 2010 snížil z 63,4 mil. Kč na 30,3 mil. Kč, přičemž největší položka byla evidována na účtu č. 241 – běžný účet, a to ve výši 28,1 mil. Kč.

ROZVAHA K 31.12. (V tis. Kč)	2009	2010	2011	ROZDÍL 11/10
AKTIVA	671 218	823 609	603 545	-220 064
Stálá aktiva	600 786	633 860	449 696	-184 164
Dlouhodobý nehmotný majetek	3 073	1 810	586	-1 224
Dlouhodobý hmotný majetek	597 713	632 050	449 110	-182 940
Dlouhodobý finanční majetek	0	0	0	0
Dlouhodobé pohledávky	0	0	0	0
Oběžná aktiva	70 432	189 749	153 850	-35 899
Zásoby	8 884	8 089	9 328	1 239
Krátkodobé pohledávky	25 320	118 296	114 225	-4 071
Finanční majetek	36 228	63 364	30 297	-33 067
PASIVA	671 218	823 609	603 545	-220 064
Vlastní zdroje	644 567	687 737	486 333	-201 404
Jmění účetní jednotky	617 588	650 459	466 222	-184 237
Fondy účetní jednotky	26 796	36 927	19 801	-17 126
Výsledek hospodaření	183	351	310	-41
Cizí zdroje	26 651	135 872	117 212	-18 660
Dlouhodobé závazky	0	0	0	0
Krátkodobé závazky	26 651	135 872	117 212	-18 660
Bankovní úvěry a půjčky	0	0	0	0

Na straně **cizích zdrojů** Vojenská nemocnice Brno vykázala k 31. 12. 2011 krátkodobé závazky ve výši 117,2 mil. Kč. Oproti roku 2010 se objem závazků snížil přibližně o 18,7 mil. Kč.

Krátkodobé závazky VN Brno lze podrobně členit dle významnosti následujícím způsobem: 16,8 mil. Kč dodavatelé; 11,9 mil. Kč zaměstnanci; 7,02 mil. Kč zúčtování s institucemi SZ a ZP; 2 mil. Kč přímé daně a 79 mil. Kč přijaté zálohy na transfery. Závazky vůči dodavatelům po lhůtě splatnosti k 31. 12. 2011 vykazují nulovou hodnotu.

Z hlediska běžné likvidity má VN Brno více krátkodobého majetku nežli krátkodobých závazků. VN Brno je schopna dostát svým závazkům. Vojenská nemocnice Brno nedisponuje žádným bankovním úvěrem či půjčkou.

4.2 NÁKLADY A VÝNOSY

Hospodářský výsledek v roce 2011 dosáhl kladné hodnoty, a to ve výši + 310 252,46 Kč. Tohoto pozitivního výsledku ve Vojenské nemocnici Brno bylo docíleno pomocí zavedení patřičných úsporných opatření. Mimo jiné se jedná o pravidelné kontroly hospodaření jednotlivých oddělení a primariátů.

VÝNOSY A NÁKLADY K 31.12. (V tis. Kč)	2009	2010	2011	Rozdíl 11/10
NÁKLADY CELKEM	416 288	437 751	454 675	16 924
Spotřeba materiálu	86 376	88 452	79 116	-9 335
* Léčiva	44 025	46 101	40 144	-5 958
* Speciální zdravot. mat.	26 904	26 034	29 004	2 970
* DDHM	7 368	6 905	1 044	-5 861
* Ostatní materiál	8 078	9 411	8 924	-487
Energie	14 390	12 839	12 374	-466
Opravy a udržování	9 601	9 164	16 084	6 920
Služby	23 583	24 497	16 988	-7 509
Osobní náklady	205 541	221 137	241 756	20 619
Odpisy	36 074	47 284	57 214	9 930
Prodané zboží	31 074	27 274	25 285	-1 989
Ostatní náklady	9 649	7 104	5 859	-1 246
VÝNOSY CELKEM	416 471	438 101	454 986	16 885
Tržby za zdravotní péči	265 968	259 191	279 077	19 886
Tržby za léky (recepty, doplatky)	34 717	31 038	28 923	-2 115
Příspěvky a neinv. dotace na provoz	96 912	113 747	74 002	-39 745
Ostatní výnosy	18 874	34 124	72 983	38 859
HV (+ ZISK/- ZTRÁTA)	183	350	310	-40
Doplňující ekonomické ukazatele				
Počet pracovníků přepočtený	486,72	483,29	482,17	-1
Průměrná mzda	22 990	24 619	26 712	2 093

Plánované **výnosy** pro rok 2011 činily celkem 441,957 mil. Kč. Skutečnost k 31. 12. 2011 činí za hlavní a vedlejší činnost částku 454,986 mil. Kč, tj. 102,95 % celkových plánovaných výnosů.

Hlavní zdroj příjmů Vojenské nemocnice Brno je zajištěn poskytováním služeb zdravotní péče. Největší odběratelé těchto služeb jsou zdravotní pojišťovny, kdy převážná většina poskytnutých služeb je hrazena z veřejného zdravotního pojištění. Tržby z prodeje služeb tvoří 61,33 % výnosů. Dalším významným zdrojem příjmů je prodej léků v lékárně u svaté Kunhuty, která se nachází v areálu VN Brno. Jedná se o 6,4 % výnosů. Z tabulky výše lze vyčíst, že se příjmy týkající se tržeb léků snížily o 2,1 mil. Kč.

Nepostradatelným zdrojem příjmů pro VN Brno je příspěvek na provoz, který plyne z rozpočtu zřizovatele. Plánovaný rozpis příspěvku v roce 2011 činil 29 mil. Kč a skutečnost daného roku se rovnala částce 74 mil. Kč. Příspěvky a neinvestiční dotace určené na provoz VN Brno tedy tvořily 16,3 % celkových výnosů (více viz kapitola č. 4.3).

Plánované **náklady** celkem činily 441,751 mil. Kč. Skutečnost k 31. 12. 2011 dosáhla za hlavní a vedlejší činnost částky 454,675 mil. Kč, tj. 102,88 % celkových plánovaných nákladů.

Hlavní nákladovou položku v roce 2011 tvořily, stejně jako v předešlých letech, osobní náklady, a to ve výši 53,2 % celkových nákladů. Je zde zaznamenán 3 % meziroční nárůst osobních nákladů (více viz kapitola č. 5). Mezi významné náklady spadá dále spotřeba materiálu, a to převážně léků a speciálního zdravotnického materiálu. Od roku 2009 byl spuštěn systém kontroly hospodaření jednotlivých oddělení a primariátů, jsou prováděny každý měsíc podrobné ekonomické rozbory hospodářských středisek. Nákupy jsou realizovány prostřednictvím elektronických aukcí atd. V roce 2011 se všechny daná úsporná opatření projevili snížením spotřeby materiálu o 9,3 mil. Kč.

U spotřeby materiálu skutečnost činí 68,67 % plánované spotřeby materiálu. Dále mzdové náklady – skutečnost činí 99,97 % plánovaných nákladů; opravy a udržování - skutečnost činí 134 % plánovaných nákladů; služby – skutečnost činí 84,4 % plánovaných nákladů; spotřeba energií – skutečnost činí 108 % plánované spotřeby.

4.3 ANALÝZA PŘIDĚLENÝCH PROSTŘEDKŮ

Plán čerpání příspěvku na provoz roku 2011 představoval částku 74 002 tis. Kč, přičemž jmenovaná hodnota příspěvku byla plně vyčerpána. Z příspěvku na provoz byly hrazeny všechny provozní náklady jednotlivých zabezpečovaných činností. Dotace byly financovány ve výši 2 349 tis. Kč.

Zdravotnické zabezpečení vojsk

Obsahem tohoto cíle je vytvoření podmínek pro zajištění lékařských vyšetření pro účely AČR. Jedná se zejména o vyšetření uchazečů o přijetí do služebního poměru, lékařská vyšetření před odjezdem do zahraničních misí a po návratu z nich, expertní psychologické vyšetření apod. Zdravotnické zabezpečení vojsk zahrnuje činnost přezkumné komise, na které se podílí všechna odborná oddělení VN a dále náklady na hospitalizované pacienty v zájmu AČR, které nehradí zdravotní pojišťovny.

Nemocnice drží kapacitu dle plánovaného objemu zdravotnického zabezpečení vojsk a dle tabulek mírových počtů. Jedná se o zabezpečení provozu objektů VN Brno tak, aby bylo možné zajistit provádění zřizovatelem požadovaných činností ve stanoveném objemu a kvalitě. Aby bylo možné udržet kapacitu VN Brno pro potřeby AČR v souladu s tabulkami mírových a válečných počtů, musí být jednotlivé provozy udržovány tak, aby byly v souladu

s platnými zdravotnickými standardy, hygienickými, protipožárními a ostatními předpisy. Nedílnou součástí je zajištění oprav a údržby jednotlivých objektů.

Zdravotnické zabezpečení vojsk zahrnuje:

- a) lékařské vysvědčení uchazečů o přijetí;
- b) lékařské vysvědčení VZP o přijetí do zahraniční mise;
- c) lékařské vyšetření (karanténní) po návratu ze zahraniční mise;
- d) expertní psychologické vyšetření;
- e) lékařská vyšetření specialistů (potápěči, výsadkáři, řidiči, pyrotechnici apod.);
- f) psychologická vyšetření specialistů;
- g) stanovení osobní a zdravotní způsobilosti osob pro práci s utajovanými skutečnostmi;
- h) přezkumná řízení;
- i) očkování;
- j) stanovování krevních skupin;
- k) vyšetření na HIV;
- l) lékařské nálezy;
- m) zpracování podkladů pro přiznání nemoci z povolání;
- n) výkony pro NBÚ;
- o) doplňková vyšetření (podle odborností);
- p) dispenzární prohlídky na rizikových pracovištích a zubní prohlídky;
- q) hospitalizovaní pacienti v zájmu AČR;
- r) péče o ústavní činitele;
- s) ostatní zdravotní výkony.

Mobilizační činnost a vojenský výcvik

Obsahem tohoto cíle je vytvoření podmínek pro zabezpečení vojenského odborného výcviku a tělesné přípravy vojenského personálu pro mobilizační přípravu. Jedná se o činnost především skupiny krizového řízení a pracoviště ochrany informací, ale také o činnost ostatních odborných oddělení. V rámci tohoto odborného výcviku jsou prováděny velitelské a mobilizační přípravy v souladu se schváleným ročním plánem. Do této činnosti jsou zahrnuty náklady spojené se zákonnými náležitostmi vojáků z povolání a postavení VN Brno v rámci bojové a mobilizační pohotovosti státu. Vojensko-odborný výcvik zahrnuje výcvik vojenského personálu pro mobilizační potřebu, např. výcvik v polních zařízeních i na lůžkových odděleních VN Brno, apod.

Výchovně vzdělávací činnost

V rámci této činnosti je zabezpečeno odborné vzdělávání vojáků VN Brno a dále ostatní vzdělávání a školení prováděné odborníky VN Brno. Pro plnění úkolů v oblasti výchovně

vzdělávací má VN Brno akreditovaný vzdělávací program. Doposud získala VN Brno akreditaci opravňující vzdělávací program v následujících oborech:

- Psychiatrie
- RDG
- Neurologie
- ORL
- Oční
- Vnitřní lékařství
- Rehabilitace
- Chirurgie
- Praktický lékař

Ve spolupráci s VÚ 1970 Vyškov – Institut výcviku – má VN Brno akreditovaný program výhradně pro AČR v oboru:

- Všeobecný sanitář
- Řidič dopravy nemocných a raněných.

Výchovně-vzdělávací činnost především zahrnuje:

- a) vzdělávání studentů a absolventů fakulty vojenského zdravotnictví (stáže postgraduálů a mediků);
- b) vzdělávání vojáků z povolání (předatestační stáže, sjezdy voj. lékařů apod.);
- c) ostatní vzdělávání a školení prováděné VZP VN (např. školení lékařů spádu);

Udržení kapacity pro potřeby AČR

Udržení kapacity VN Brno pro potřeby AČR, a to v souladu s tabulkami mírových a válečných počtů zabezpečuje koncept provozu objektů Vojenské nemocnice Brno takovým způsobem, aby bylo možné zajistit provádění zřizovatelem požadovaných činností ve stanoveném objemu a kvalitě. Dále, aby bylo možné udržet kapacitu VN Brno pro potřeby AČR v souladu s tabulkami mírových a válečných počtů, musí být jednotlivé provozy udržovány v souladu s platnými zdravotnickými standardy, hygienickými, protipožárními a ostatními předpisy. Nedílnou součástí je zajištění oprav a údržby jednotlivých objektů.

5 PERSONALISTIKA A OSOBNÍ NÁKLADY

Přípustný objem prostředků na platy zaměstnanců k 31. 12. 2011 nebyl překročen a podíl mimotarifních složek byl dodržen. Skutečný objem prostředků, který byl zúčtován na platy zaměstnanců, představuje částka 154, 554 mil. Kč. Vyčerpáno tedy bylo 99,97 % plánovaných výdajů.

Plánovaný objem platových prostředků k 01. 01. 2011:	142 500 000,- Kč
Plánovaný objem platových prostředků – úprava k 31. 12. 2011:	154 600 000,- Kč
Skutečné čerpání platových prostředků:	154 554 014,- Kč

Osobní náklady včetně odvodů jsou největší nákladovou položkou (53,2 %) Vojenské nemocnice Brno. Navýšení u mzdových nákladů bylo způsobeno nárůstem hodinové sazby za ústavní pohotovostní službu, což bylo dohodnuto v rámci vyjednávání s představiteli LOK během akce „Děkujeme, odcházíme“.

Čerpání platových prostředků v roce 2011 významně ovlivnilo přijetí nařízení vlády ČR č. 44/2011 Sb., kterým se mění nařízení vlády č. 564/2006 Sb. o platových poměrech zaměstnanců ve veřejných službách a správě pro civilní zaměstnance. U vojáků z povolání se jedná o řízení vlády č. 45/2011 Sb., které upravuje nařízení vlády č. 565/2006 Sb., o platových poměrech vojáků z povolání. Uvedené legislativní normy byly uvedeny v platnost dne 1. 3. 2011. Nově dané legislativní změny zásadním způsobem navyšují tarifní platy lékařů, tedy osobní náklady VN Brno a dané náklady budou ovlivňovat hospodaření i v následujících letech.

STRUKTURA MEZD V HLAVNÍ ČINNOSTI (v tis. Kč)				
Složka platu	Plán	Podíl %	Skutečnost	Podíl %
Plat celkem	154 600	100	154 554	100
Tarifní	105 360	68,15	105 242	68,09
Příplatky za vedení	1 849	1,19	1 827	1,18
Osobní příplatky	11 511	7,44	11 511	7,45
Zvláštní příplatky	2 190	1,43	2 038	1,32
Hodnostní příplatky	1 264	0,82	1 264	0,82
Odměny	0	0	2 086	1,35
Další plat	0	0	0	0
Ostatní složka platu	32 426	20,97	30 586	19,79
Průměrná mzda	26 840	x	26 712	x

Struktura mezd zaměstnanců v hlavní činnosti je uvedena v tabulce výše. Na odstupném civilním zaměstnancům, kterým byla dána výpověď z důvodu nadbytečnosti v průběhu roku 2011, byla vyplacena částka 197 tis. Kč. Za stejné období roku 2011 byly čerpány prostředky ostatních osobních nákladů v celkové výši 21,8 mil. Kč. Prostředky OON jsou používány zejména na úhrady vyplývající z dohod o práci mimo pracovní poměr. Převážně se jedná

o Dohody o pracovní činnosti, které jsou sjednány na práce lékařů a zdravotních sester v mimopracovní době. Průměrný plat zaměstnanců (bez OON) činil 24 619 Kč. Nárůst platů (včetně OON) v jednotlivých kategoriích zaměstnanců je popsán v tabulce níže. Je zřejmé, že ve všech kategoriích byl zaznamenán nárůst platů, až na výjimku pracovníků THP.

PRŮMĚRNÉ PLATY ZAMĚSTNANCŮ PODLE KATEGORIÍ:				
Kategorie	2009	2010	2011	Index růstu
Vojáci z povolání	52 493	58 416	68 806	1,18
Civilní zaměstnanci	21 234	25 211	27 810	1,10
Civilní lékaři	31 492	44 416	56 687	1,28
Ostatní zdravotní pracovníci	20 751	24 001	24 974	1,04
THP	18 447	20 136	19 941	0,99
Dělníci	14 187	14 777	15 537	1,04
Zaměstnanci celkem	22 990	27 064	30 092	1,11

Počet zdravotnických pracovníků na jednotlivých odděleních a stanicích předepisují zdravotní pojišťovny. Dané počty Vojenská nemocnice Brno respektuje. Bližší informace o počtech a růstovém indexu zaměstnanců podávají tabulky níže. Celkem je zaměstnáno ve Vojenské nemocnici Brno 461 osob. Je zřejmé, že ve VN Brno pracuje více žen, což je předurčeno charakterem organizace. Dále se v nemocnici nachází více občanských zaměstnanců než vojáků z povolání a největší podíl zaměstnanců lze sledovat v oblasti ost. zdravotních pracov.

STRUKTURA ZAMĚSTNANCŮ V HLAVNÍ ČINNOSTI:				
Profese	Plán	Podíl %	Skutečnost	Podíl %
Zaměstnanci celkem	480	100	482,17	100
Vojáci z povolání	30	6,25	26,84	5,57
Občanští zaměstnanci	450	93,75	455,33	94,43
Z toho: lékaři	58	12,08	58,32	12,09
ost. zdrav. prac.	314	65,42	319,06	66,17
THP	42	8,75	41,71	8,65
dělníci	36	7,5	36,24	7,52
Zaměstnanci celkem	480	100	482,17	100

STRUKTURA CIVILNÍCH ZAMĚSTNANCŮ V HLAVNÍ ČINNOSTI PODLE VĚKU:			
Věk	Muži	Ženy	Celkem
do 20 let	1	0	1
21 - 30 let	15	91	106
31 - 40 let	26	94	120
41 - 50 let	13	93	106
51 - 60 let	25	85	110
61 let a více	11	7	18
Celkem	91	370	461